



**CATÁLOGO MUNICIPAL DE BIENES INTEGRANTES DEL PATRIMONIO
ARQUEOLÓGICO DE VILLADIEGO (BURGOS)**



IGLESIA DE SAN MILLÁN ABAD

Nº 008 de 208

Atribución cultural:

Plenomedieval Cristiano segura
Bajomedieval Cristiano segura
Moderno segura
Contemporáneo segura

Tipología:

Lugar cultural: Santuario, Ermita
Lugar funerario: Necrópolis

Descripción:

Iglesia de sillería y mampostería de una nave. La fábrica principal es del s. XVI, construida sobre una anterior románica. Espadaña barroca (siglo XVIII) a los pies, con escalera de caracol adosada a la nave, capilla y sacristía. Cabecera poligonal con contrafuertes góticos tardíos (siglo XVIII). De la época románica se conservan partes de la portada y la pila bautismal. Cementerio adosado en la fachada Sur.

Datos históricos:

El edificio cultural podemos relacionarlo con la fundación de Acedillo, aunque su primera cita documental sea de 1587

Conservación:

El edificio necesita obras de consolidación y restauración urgentes.

Calificación suelo planeamiento anterior:

Suelo Urbano

Situación urbanística NN.UU.MM:

Suelo Urbano Consolidado

Delimitación:

ZONA B: Interior del inmueble y perímetro exterior según delimitación con exclusión del cementerio adosado en el Sur

Protección y actuación recomendada:

ZONA B: Sondeos arqueológicos de valoración estratigráfica

Bibliografía:

GARCÍA GUINEA, M. A. y PÉREZ GONZÁLEZ, J. M. (2002): *Enciclopedia del románico en Castilla y León. Burgos Tomo I*. Fundación Santa Maria la Real. Centro de Estudios del Románico. Aguilar de Campoo.

MADOZ, P. (1984): *Diccionario geográfico-estadístico-histórico de España y sus posesiones de ultramar (1845-1850)*. Burgos. Edición facsimil. Valladolid.

VV.AA. (1977): *Fichas del inventario de Bienes de interés Histórico- Artístico. Término municipal de Villadiego*. Fichas inéditas depositadas en la unidad de patrimonio del Servicio Territorial de cultura de Burgos.

DILIGENCIA. El presente documento fue aprobado inicialmente por este Ayuntamiento en

sesión de 14 AGO 2009 Villadiego. 1.7 AGO 2009

El Secretario,





**CATÁLOGO MUNICIPAL DE BIENES INTEGRANTES DEL PATRIMONIO
ARQUEOLÓGICO DE VILLADIEGO (BURGOS)**



HORQUILLA

Nº 007 de 208

Atribución cultural:

Moderno posible
Contemporáneo

Tipología:

Yacimiento sin diferenciar

Descripción:

El yacimiento se sitúa en la caída Sur de un destacado cerro que forma parte de los relieves desgajados de la línea de sinclinal colgado de Las Loras. Se ubica en un lugar altamente estratégico y con elevado control visual de la línea de paramos que se extienden en dirección Norte, y de los valles que se desarrollan hacia el Sur en la zona de tránsito entre las estribaciones del sistema cantábrico y la campiña de Villadiego. El enclave se identifica en superficie por la presencia de materiales arqueológicos compuestos principalmente por un lote de cerámica a torno y restos constructivos -teja curva-. Las evidencias arqueológicas aparecen de forma muy dispersa y rodada por un área de unas 0,3 hectáreas.

Datos históricos:

Debido a la instalación de un parque eólico, se realizó el control arqueológico de la excavación de una zanja marginal al yacimiento con resultado negativo.

Conservación:

El yacimiento está afectado por la erosión y el antiguo laboreo agrícola. Marginal al yacimiento se localiza un parque eólico.

Calificación suelo planeamiento anterior:

Suelo Rústico

Situación urbanística NN.UU.MM:

Suelo Rústico con Protección Cultural

Delimitación:

ZONA B: Delimitación catastral definida en el IACyL (SRPC)
ZONA C: Perímetro adicional de 25 metros en todas las direcciones

Protección y actuación recomendada:

ZONA B: Sondeos arqueológicos de valoración estratigráfica
ZONA C: Control arqueológico de tipo cautelar

Bibliografía:

PASCUAL, S. y MARTÍNEZ, G. (2005): *Intervención y control arqueológico en las obras de ejecución del Parque Eólico "El Perul"*, Informe inédito depositado en el Servicio Territorial de Cultura de Burgos.

DILIGENCIA. El presente documento fue aprobado inicialmente por este Ayuntamiento en

sesión de 14 AGO 2009 Villadiego. 17 AGO 2009

El Secretario,



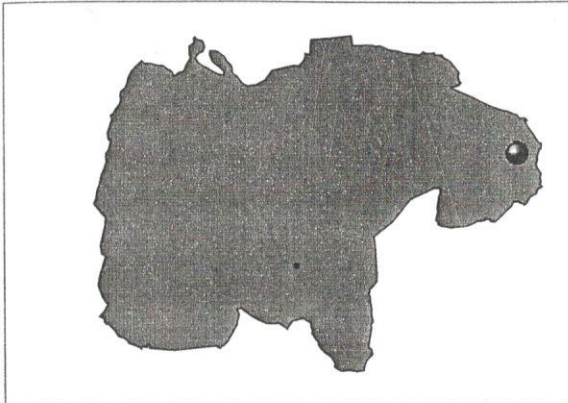


CATÁLOGO MUNICIPAL DE BIENES INTEGRANTES DEL PATRIMONIO ARQUEOLÓGICO DE VILLADIEGO (BURGOS)



HORQUILLA

Nº 007 de 208



Localidad: ACEDILLO

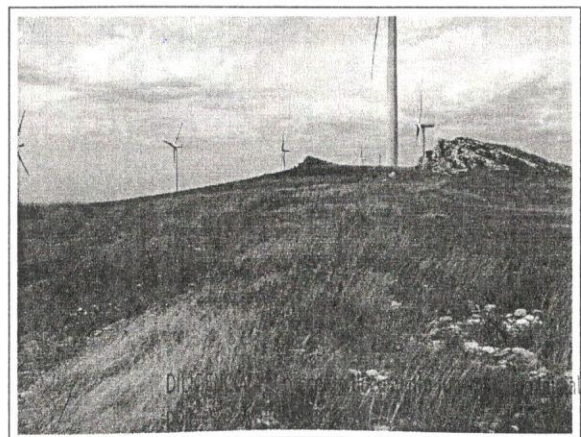
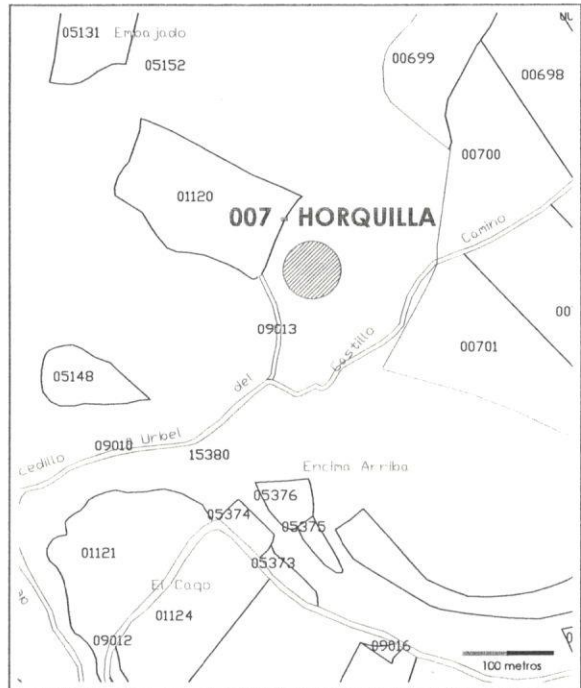
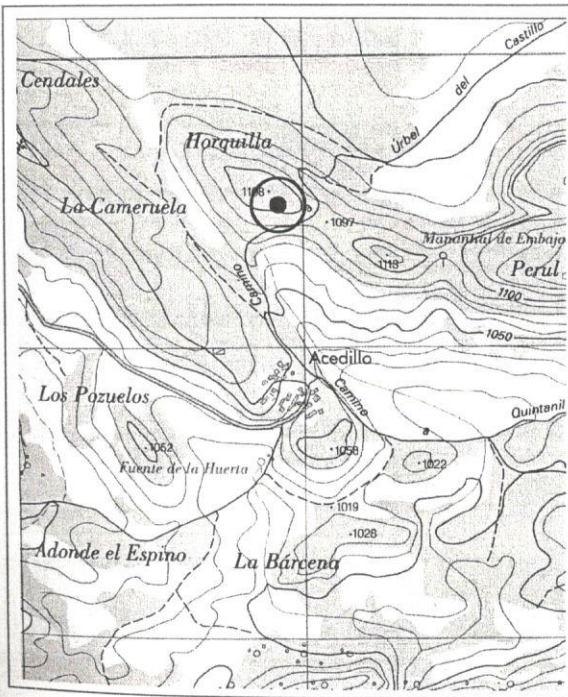
Tipo: Yacimiento IACyL Ref Nº: 09-427-0001-07

Coordenadas UTM: 429132 - 4714612

M.T.N. E: 1/25.000: 166-IV (Villadiego)

Ref. Catastral: Pol. 533, Parcela 5152

Planos: PO-01 Extensión: 0.3 ha



sesión de 14 AGO 2009 Villadiego, 17 AGO 2009

El Secretario,





CATÁLOGO MUNICIPAL DE BIENES INTEGRANTES DEL PATRIMONIO ARQUEOLÓGICO DE VILLADIEGO (BURGOS)



SAN MAMES I

Nº 005 de 208

Atribución cultural:

Hierro II posible

Tipología:

Yacimiento sin diferenciar

Descripción:

El yacimiento se sitúa sobre la zona alta de una vaguada situada entre dos destacadas plataformas –El Perul al Suroeste y La Pinza al Noreste- que conforman los primeros relieves de Las Loras, concretamente sobre la ladera con perfil alomado y pendiente muy tendida que desciende con dirección Sureste desde el Perul. El enclave se identifica por la presencia de tres manchas de reducidas dimensiones y coloración oscura que destacan sobre el terreno, que presentan la mayor concentración de materiales arqueológicos –cerámica a mano e industria lítica sobre sílex y cuarcita-, dispersándose en un área amplia hacia el Norte. Este asentamiento tiene una clara relación con el castro de El Perul, localizado en la cima de este relieve.

Datos históricos:

Conservación:

El yacimiento está afectado por el laboreo agrícola.

Calificación suelo planeamiento anterior:

Suelo Rústico

Situación urbanística NN.UU.MM:

Suelo Rústico con Protección Cultural

Delimitación:

ZONA B: Delimitación catastral definida en el IACyL (SRPC)
ZONA C: Perímetro adicional de 25 metros en todas las direcciones

Protección y actuación recomendada:

ZONA B: Sondeos arqueológicos de valoración estratigráfica
ZONA C: Control arqueológico de tipo cautelar

Bibliografía:

SACRISTÁN DE LAMA, J. D. (2007): *La Edad del Hierro en la Provincia de Burgos*. Diputación Provincial de Burgos.

DILIGENCIA. El presente documento fue aprobado inicialmente por este Ayuntamiento en

sesión de 14 AGO 2009 Villadiego. 17 AGO 2009

El Secretario,



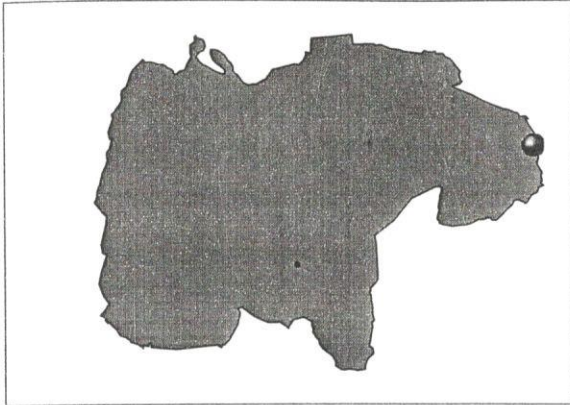


CATÁLOGO MUNICIPAL DE BIENES INTEGRANTES DEL PATRIMONIO ARQUEOLÓGICO DE VILLADIEGO (BURGOS)



SAN MAMES I

Nº 005 de 208



Localidad: ACEDILLO

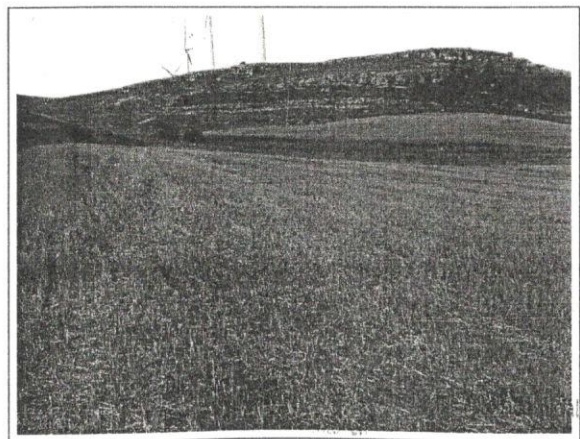
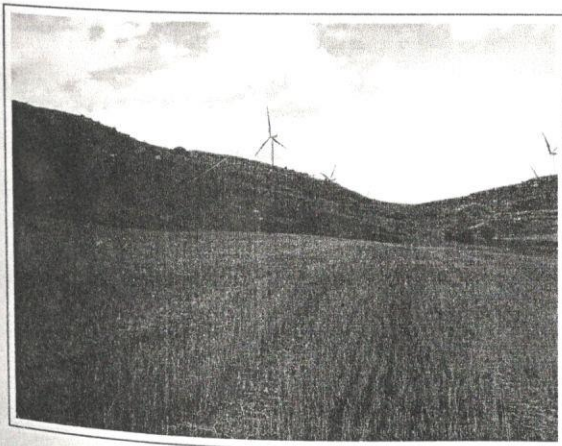
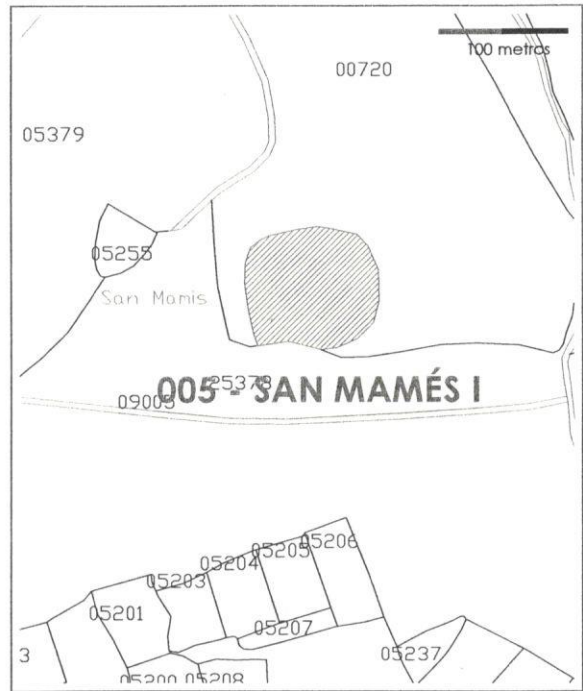
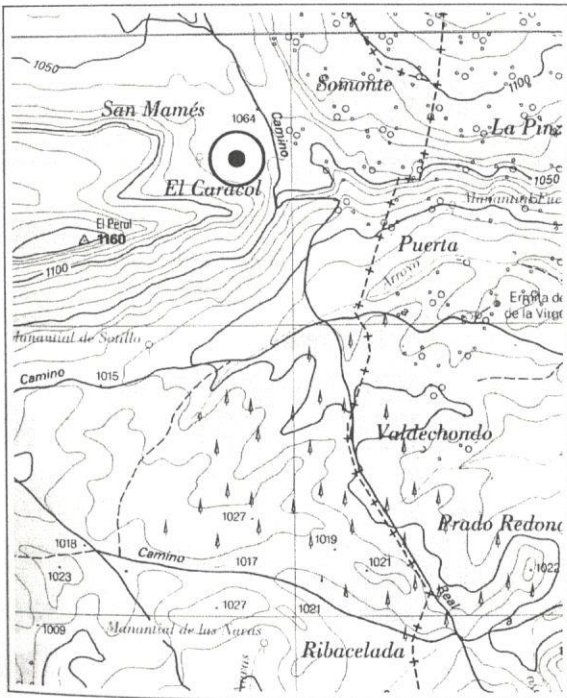
Tipo: Yacimiento IACyL Ref Nº: 09-427-0001-05

Coordenadas UTM: 430747 - 4714533

M.T.N. E: 1/25.000: 167- III (Huérmeces)

Ref. Catastral: Pol. 522, Parcela 720

Planos: PO-01 Extensión: 0.83 ha



sesión de 14 AGO 2009 Villadiego, 15 AGO 2009

El Secretario,

[Handwritten signature]





CATÁLOGO MUNICIPAL DE BIENES INTEGRANTES DEL PATRIMONIO ARQUEOLÓGICO DE VILLADIEGO (BURGOS)



SAN MAMES II

Nº 006 de 208

Atribución cultural:

Bajomedieval Cristiano posible
Moderno posible

Tipología:

Lugar de habitación: Indeterminado

Descripción:

El yacimiento se sitúa en un cerro de pequeño tamaño que conforma un relieve residual perteneciente a las plataformas superiores situadas al Este del amplio y elevado espigón denominado El Perul. El relieve ha sido realizado de forma artificial, dando lugar a una mota de perfil amesetado que presenta un elevado control visual y una función estratégica de control sobre la vía que comunicaba la meseta con el sistema cantábrico. El enclave se identifica en superficie por la abundante cantidad de material de tipología constructiva –teja curva, aparejo de caliza- que se localiza concentrado en la zona más elevada del relieve, donde se documenta la cimentación de un edificio, dispersándose las evidencias arqueológicas por las laderas, principalmente en el sector Este. A unos 200 metros al Suroeste existe una fuente con fábrica de piedra.

Datos históricos:

G. Martínez Díez señala a través de fuentes orales la existencia de un despoblado. Localiza un cementerio en el pago de San Mamés, y señala que el terreno colindante recibe el nombre de los Casares.

Conservación:

El yacimiento está afectado por la erosión y el laboreo agrícola.

Calificación suelo planeamiento anterior:

Suelo Rústico

Situación urbanística NN.UU.MM:

Suelo Rústico con Protección Cultural

Delimitación:

ZONA B: Delimitación catastral definida en el IACyL (SRPC)
ZONA C: Perímetro adicional de 25 metros en todas las direcciones

Protección y actuación recomendada:

ZONA B: Sondeos arqueológicos de valoración estratigráfica
ZONA C: Control arqueológico de tipo cautelares

Bibliografía:

MARTÍNEZ DÍEZ, G. (1987): *Pueblos y alfores burgaleses de la repoblación*. Junta de Castilla y León. Valladolid.

DILIGENCIA. El presente documento fue aprobado inicialmente por este Ayuntamiento en

sesión de 14 AGO 2009 Villadiego 17 AGO 2009

El Secretario,



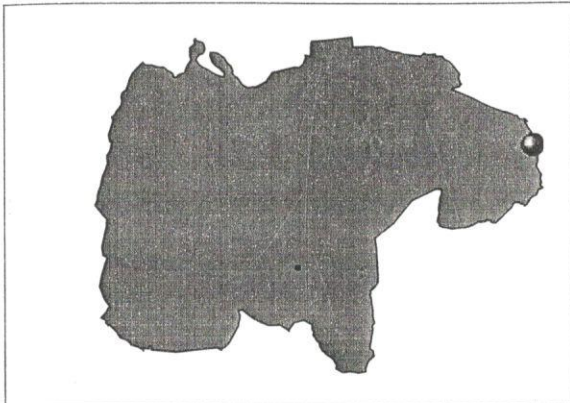


CATÁLOGO MUNICIPAL DE BIENES INTEGRANTES DEL PATRIMONIO
ARQUEOLÓGICO DE VILLADIEGO (BURGOS)



SAN MAMES II

Nº 006 de 208



Localidad: ACEDILLO

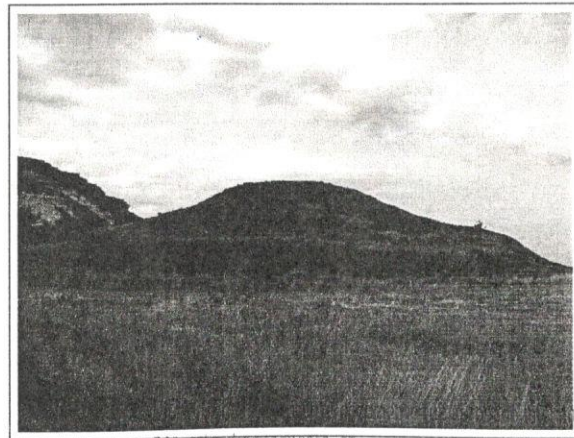
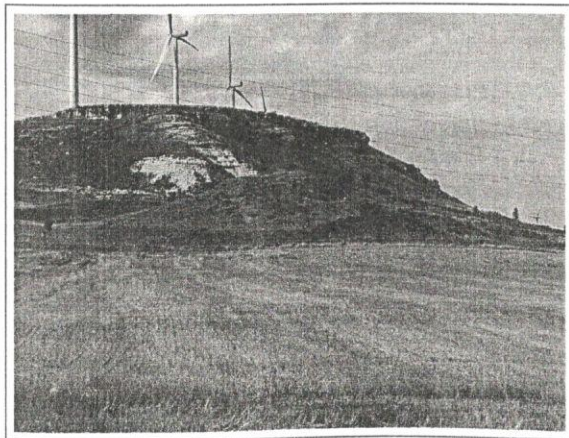
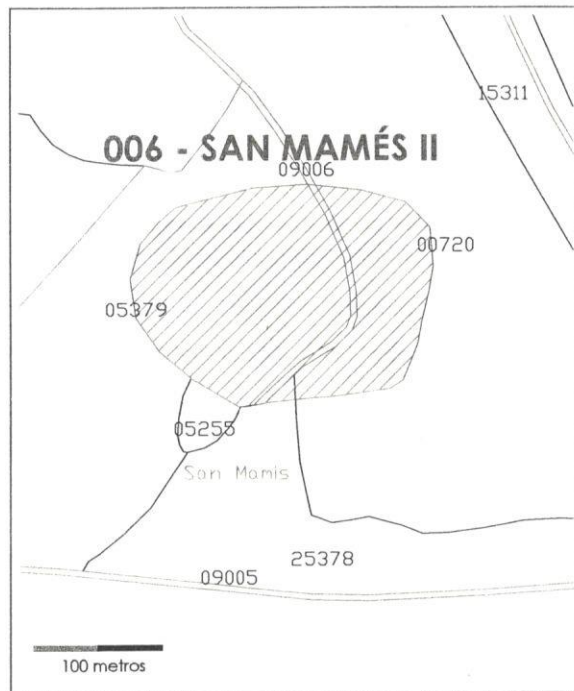
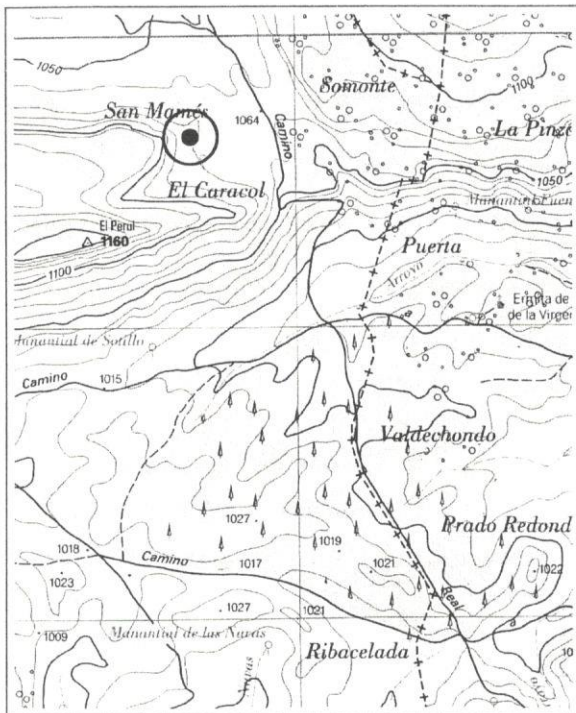
Tipo: Yacimiento IACyL Ref Nº: 09-427-0001-06

Coordenadas UTM: 430660 - 4714658

M.T.N. E: 1/25.000: 167-III (Huérmezes)

Ref. Catastral: Pol. 522, Parcelas 720, 5255, 5379, 9006

Planos: PO-01 Extensión: 3.26 ha



ente
por este Ayuntamiento en

sesión de 14 AGO 2009 Villadiego 1758 GO 2009

El Secretario,





**CATÁLOGO MUNICIPAL DE BIENES INTEGRANTES DEL PATRIMONIO
ARQUEOLÓGICO DE VILLADIEGO (BURGOS)**



EL PERUL

Nº 004 de 208

<i>Atribución cultural:</i> Hierro I posible Hierro II posible	<i>Tipología:</i> Lugar de habitación: Castro
--	--

Descripción:

El yacimiento se sitúa sobre un amplio y elevado espigón calcáreo, en un lugar con alto control visual sobre su entorno inmediato, controlando un paso natural que conecta la meseta con el sistema Cantábrico y que presenta una fácil defensa. El enclave se identifica por conservar en buen estado una línea defensiva que cierra el asentamiento por sus lados Este, Oeste y Norte, ya que por el Sur esta defendido de forma natural por una pared rocosa. Entre los restos conservados destaca la muralla, de planta paracircular y construida en piedra caliza. Dentro del recinto amurallado se documenta un túmulo. Los materiales arqueológicos existentes en superficie son muy escasos.

Datos históricos:

El Perul es un baluarte que controla la entrada Este hacia la zona de Las Loras, localizado en un punto estratégico de control sobre las vías naturales de los ríos Brullés y Urbel. B. Castillo aporta información sobre los restos estructurales actualmente visibles. Debido a la instalación de dos aerogeneradores en su superficie fueron realizados dos sondeos arqueológicos con resultado negativo.

Conservación:

El yacimiento está afectado por los procesos erosivos y por un parque eólico.

<i>Calificación suelo planeamiento anterior:</i> Suelo Rústico	<i>Situación urbanística NN.UU.MM:</i> Suelo Rústico con Protección Cultural
---	---

Delimitación:

ZONA A: Delimitación catastral definida en el IACyL (SRPC)
ZONA C: Perímetro adicional de 25 metros en todas las direcciones

Protección y actuación recomendada:

ZONA A: Protección integral con carácter de reserva, sin usos urbanísticos autorizables más allá de los agrícolas compatibles con su conservación y aquellos relacionados con su puesta en valor.
ZONA C: Control arqueológico de tipo cautelar

Bibliografía:

CASTILLO IGLESIAS, B. (1981): *El poblamiento prerromano en Las Loras (Burgos)*. Memoria de Licenciatura. Valladolid



PASCUAL, S. y MARTÍNEZ, G. (2005): *Intervención y control arqueológico en las obras de ejecución del Parque Eólico "El Perul"*, Informe inédito depositado en el Servicio Territorial de Cultura de Burgos.

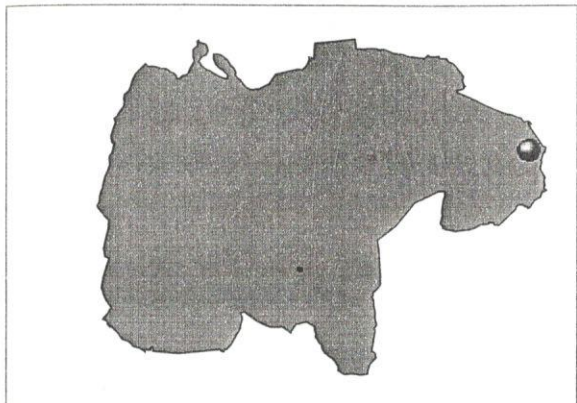
SACRISTÁN DE LAMA, J. D. (2007): *La Edad del Hierro en la Provincia de Burgos*. Diputación Provincial de Burgos.

DILIGENCIA. El presente documento fue aprobado inicialmente por este Ayuntamiento en

sesión de 14 AGO 2009 Villadiego. 17 AGO 2009

El Secretario,



Localidad: ACEDILLO

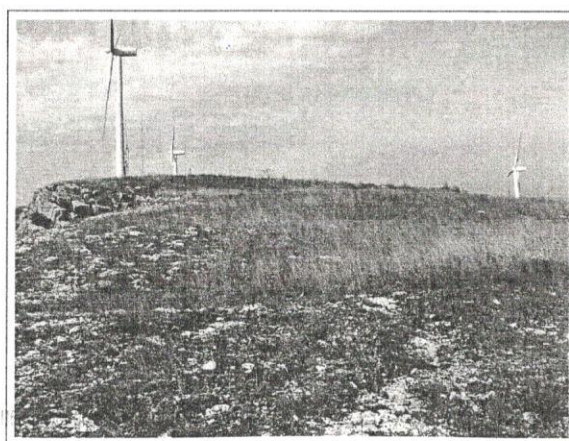
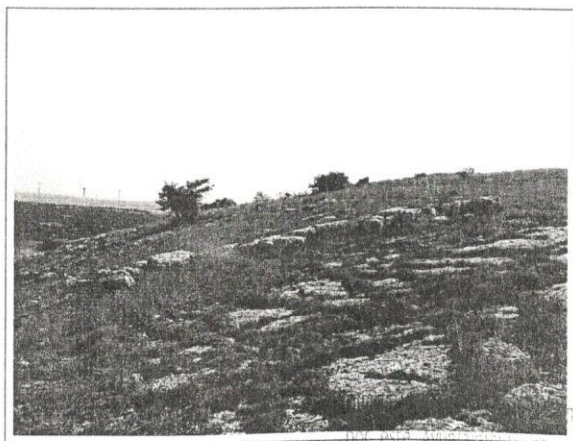
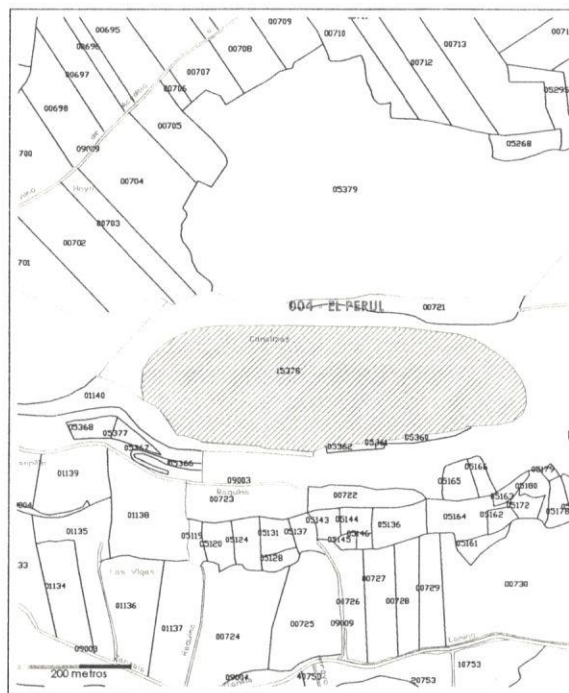
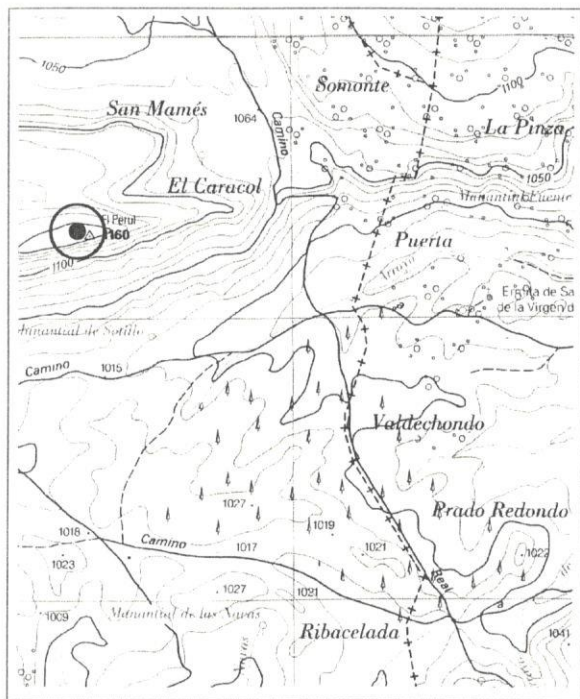
Tipo: Yacimiento IACyL Ref Nº: 09-427-0001-04

Coordenadas UTM: 429870 - 4714284

M.T.N. E: 1/25.000: 167- III (Huérmedes)

Ref. Catastral: Pol. 522, Parcela 15378

Planos: PO-01 Extensión: 14.55 ha



sección de 14 AGO 2009 17 AGO 2009

El Secretario,





CATÁLOGO MUNICIPAL DE BIENES INTEGRANTES DEL PATRIMONIO
ARQUEOLÓGICO DE VILLADIEGO (BURGOS)



PEDROSOS

Nº 003 de 208

Atribución cultural:

Indeterminado segura

Tipología:

Yacimiento sin identificar

Descripción:

El yacimiento se sitúa en la zona de contacto entre la campiña de Villadiego y las primeras estribaciones de La Lora, ocupando la parte más elevada de una vaguada entre las plataformas de El Perul al Suroeste y La Pinza al Noreste, en las proximidades de la margen izquierda del camino Real Viejo del Caracol. El enclave, una superficie de aspecto tumular, se identifica por presentar un perfil circular plano de unos 10 metros de diámetro, y una altura media de unos 40 centímetros. La zona central de túmulo presenta un pequeño hundimiento y crecimiento diferencial de la vegetación. No se ha documentado ningún material arqueológico asociado al lugar.

Datos históricos:

Conservación:

Sin daños evidentes

Calificación suelo planeamiento anterior:

Suelo Rústico

Situación urbanística NN.UU.MM:

Suelo Rústico con Protección Cultural

Delimitación:

ZONA B: Delimitación catastral definida en el IACyL (SRPC)
ZONA C: Perímetro adicional de 25 metros en todas las direcciones

Protección y actuación recomendada:

ZONA B: Sondeos arqueológicos de valoración estratigráfica
ZONA C: Control arqueológico de tipo cautelar

Bibliografía:

DILIGENCIA. El presente documento fue aprobado inicialmente
por este Ayuntamiento en

sesión de 14 AGO 2009 Villadiego. 17 AGO 2009

El Secretario,



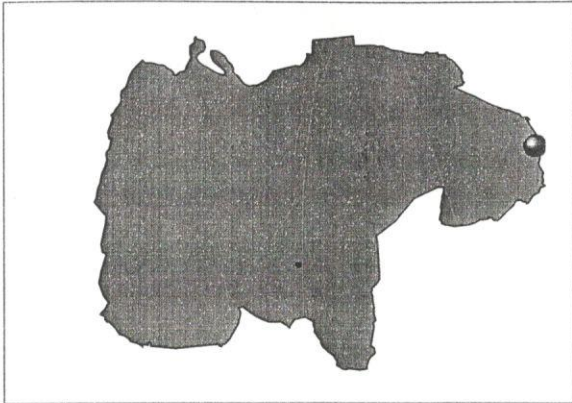


CATÁLOGO MUNICIPAL DE BIENES INTEGRANTES DEL PATRIMONIO ARQUEOLÓGICO DE VILLADIEGO (BURGOS)

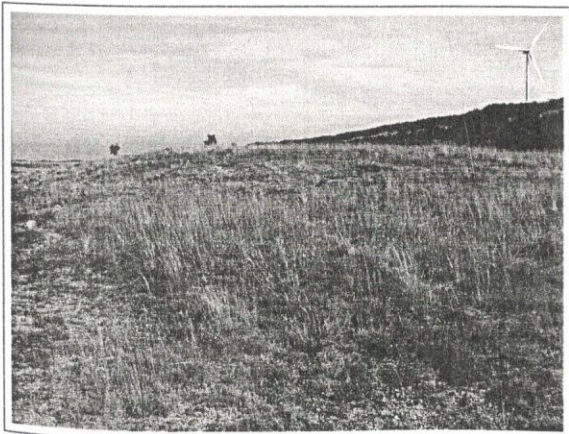
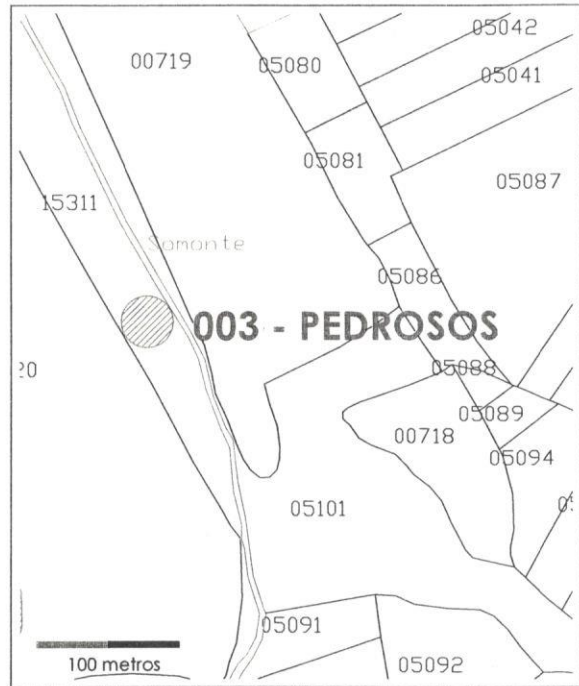
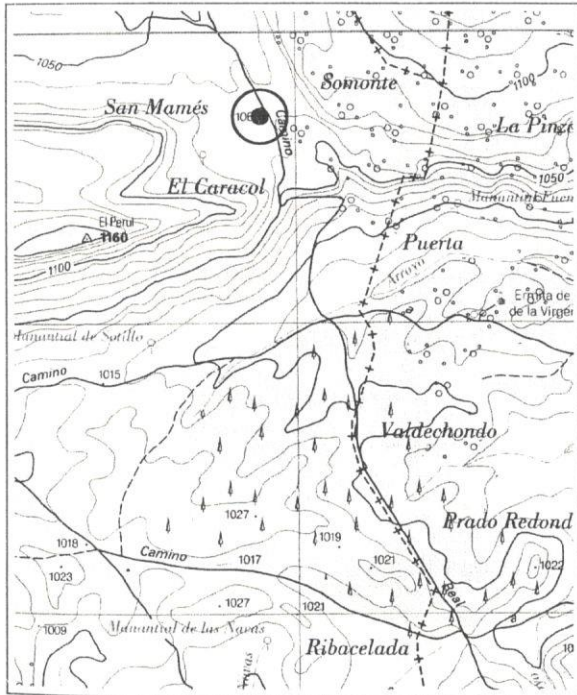


PEDROSOS

Nº 003 de 208



<i>Localidad:</i> ACEDILLO	
<i>Tipo:</i> Yacimiento IACyL	<i>Ref Nº:</i> 09-427-0001-03
<i>Coordenadas UTM:</i> 430883 - 4714729	
<i>M.T.N. E:</i> 1/25.000: 167- III (Huérmeceles)	
<i>Ref. Catastral:</i> Pol. 522, Parcela 15311	
<i>Planos:</i> PO-01	<i>Extensión:</i> 0.01 ha



por este avistamiento en

sesión de 14 AGO 2009 Villadiego, 17 AGO 2009 52

El Secretario,





**CATÁLOGO MUNICIPAL DE BIENES INTEGRANTES DEL PATRIMONIO
ARQUEOLÓGICO DE VILLADIEGO (BURGOS)**



EL CASTILLO

Nº 002 de 208

Atribución cultural:

Bajomedieval Cristiano segura
Moderno segura

Tipología:

Lugar de habitación: Recinto Militar

Descripción:

El yacimiento se sitúa en la parte superior de un gran farallón de calizas. Se ubica en un lugar altamente estratégico, con fácil defensa y elevado control visual en dirección Sur sobre el curso de río Bustillo. El enclave se identifica por el microrelieve en forma de tell que conforman los restos constructivos, localizados en la parte más elevada del relieve. La edificación presenta planta cuadrangular de la que se conserva parte del alzado del muro Norte, elaborado en sillarejo y aparejo irregular de caliza unido a hueso. Se observan los derrumbes del resto de la estructura, en cuyo entorno se identifican tejas y bloques de caliza. Además, en la zona Sur y Oeste se aprecia una línea de foso junto a la que se documenta un derrumbe perteneciente a otra línea defensiva.

Datos históricos:

B. Osaba apunta la existencia de una fortaleza, cuyo señor era en el siglo XVI D. Antonio de Sarmiento. Por su parte I. Cadiñanos señala que en el siglo XIV la torre pertenecía a la familia Delgadillo, pasando a control de los Salazar a finales del siglo XV. Según un informe de 1774 el castillo estaba sin teja ni madera y la mayor parte de él arruinado.

Conservación:

La erosión contribuye al deterioro de los restos conservados.

Calificación suelo planeamiento anterior:

Suelo Rústico

Situación urbanística NN.UU.MM:

Suelo Rústico con Protección Cultural

Delimitación:

ZONA A: Delimitación catastral definida en el IACyL (SRPC)
ZONA C: Perímetro adicional de 25 metros en todas las direcciones

Protección y actuación recomendada:

ZONA A: Protección integral de las evidencias, considerando el relieve como parte insoluble del yacimiento, con carácter de reserva, sin usos urbanísticos autorizables más allá de los agrícolas compatibles con su conservación y aquellos relacionados con su puesta en valor.
ZONA C: Control arqueológico de tipo cautelar

Bibliografía:

OSABA Y RUIZ DE ERENCHUN, B. (1966): "Moenia Sacra. Poblados, Monasterios y Castillos desaparecidos en la provincia de Burgos". *Boletín Institución Fernán González*. Año XLV nº 166. Diputación Provincial de Burgos.

CADIÑANOS BARDECI, I. (1987): *Arquitectura fortificada en la provincia de Burgos*. Diputación Provincial de Burgos.

DILIGENCIA. El presente documento fue aprobado inicialmente por este Ayuntamiento en

sesión de 14 AGO 2009 Villadiego. 17 AGO 2009

El Secretario,



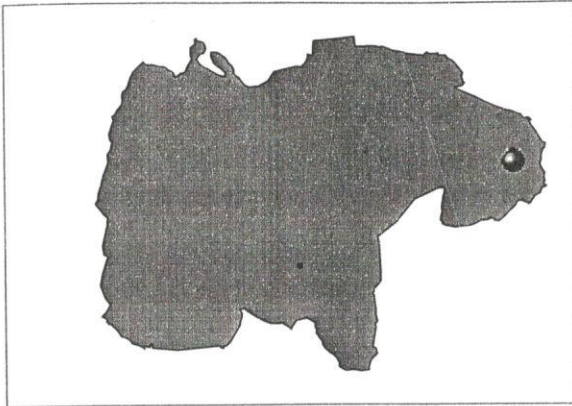


CATÁLOGO MUNICIPAL DE BIENES INTEGRANTES DEL PATRIMONIO ARQUEOLÓGICO DE VILLADIEGO (BURGOS)

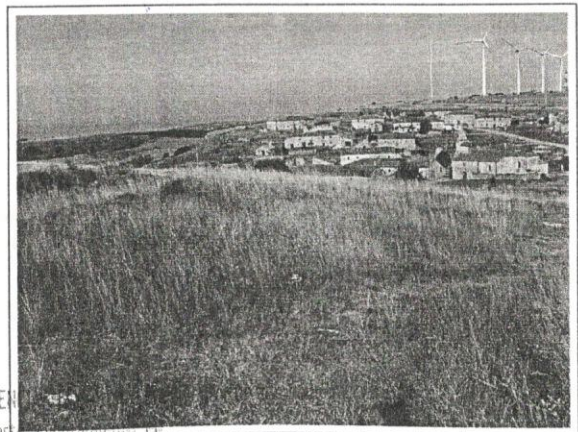
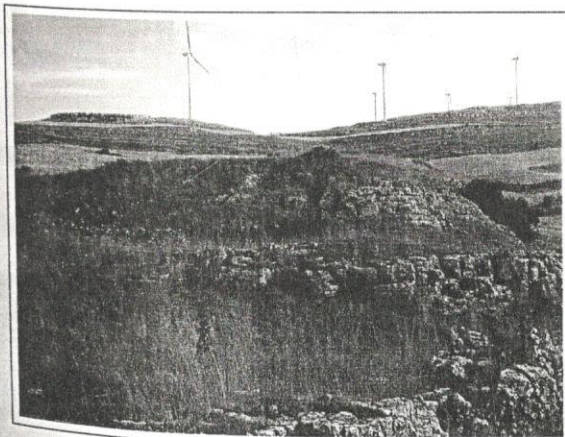
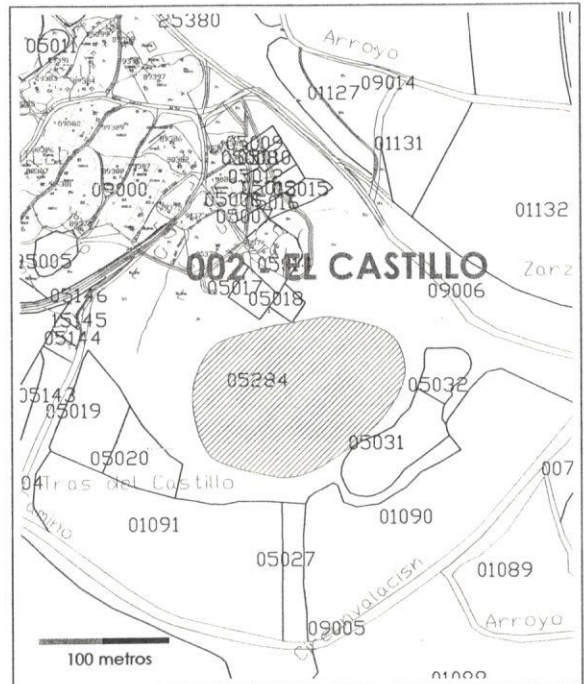
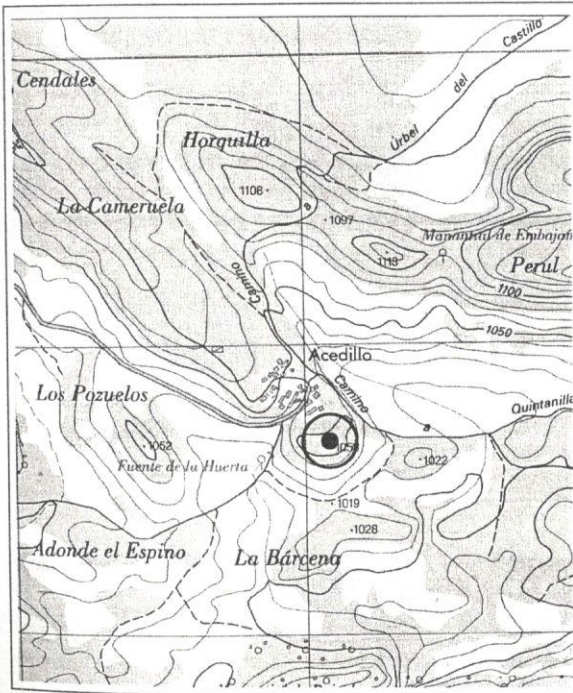


EL CASTILLO

Nº 002 de 208



Localidad: ACEDILLO	
Tipo: Yacimiento IACyL	Ref Nº: 09-427-0001-02
Coordenadas UTM: 429083 - 4713658	
M.T.N. E: 1/25.000: 166- IV (Villadiego)	
Ref. Catastral: Pol. 532, Parcela 5284	
Planos: PO-01	Extensión: 1.52 ha



DILIGENTE por est...

sesión de 14 AGO 2009 Villadiego 17 AGO 2009

El Secretario,

[Handwritten signature]





CATÁLOGO MUNICIPAL DE BIENES INTEGRANTES DEL PATRIMONIO ARQUEOLÓGICO DE VILLADIEGO (BURGOS)



CAMINO REAL VIEJO DEL CARACOL

Nº 001 de 208

Atribución cultural:

Plenomedieval Cristiano posible

Tipología:

Edificio público/obra pública

Descripción:

El camino Real Viejo Caracol aprovecha el paso natural que corta la línea de relieves en la zona de vaguada conformada al Este por El Perul y al Oeste por La Pinza, ascendiendo hasta el borde del páramo. Es un tramo de unos 550 m, con recorrido de pendientes pronunciadas y perfil sinuoso. Presenta suelo de cantos de caliza de gran tamaño con un drenaje de piedras colocadas en forma de cuña en la zona de cuesta más pronunciada. A unos 150 m en dirección a la confluencia con el camino de Acedillo a Quintanilla de Abarca se conserva un paso sobre un arroyo que cruza el camino, realizado con sillares de caliza a ambos lados que sirven de base a grandes losas planas de caliza.

Datos históricos:

J. A. Abásole lo identifica con una vieja ruta medieval que sigue el curso de Urbel. Con motivo de la apertura de una zanja para la instalación de la LAT del P. E. La Lastra, se realizó el control arqueológico de un transepto paralelo de 15 m de longitud. Fueron documentados niveles estructurales antiguos relacionados con el acondicionamiento del camino, integrados por un paquete de bloques de caliza de 15/20 cm de potencia colocados a modo de "rudus".

Conservación:

Dañado por el tránsito de vehículos, por la erosión, y por la obra descrita.

Calificación suelo planeamiento anterior:

Suelo Rústico

Situación urbanística NN.UU.MM:

Suelo Rústico con Protección Cultural

Delimitación:

ZONA A: Tramo conservado según la delimitación realizada (SRPC)
ZONA C: Perímetro adicional de 10 metros en todas las direcciones

Protección y actuación recomendada:

ZONA A: Protección estructural de tipo integral. Las adecuaciones sobre el elemento requerirán de autorización previa de la Comisión Territorial de Patrimonio Cultural de Burgos, con una intervención recomendada de excavación arqueológica
ZONA C: Control arqueológico de tipo cautelar

Bibliografía:

ABÁSOLE ÁLVAREZ, J. A. (1975): *Comunicaciones de la época romana en la provincia de Burgos*. Diputación Provincial de Burgos.
ABÁSOLE ÁLVAREZ, J. A. (1978): *Carta arqueológica de la Provincia de Burgos. Partidos judiciales de Castrojeriz y Villadiego*. Diputación Provincial de Burgos.
PASCUAL, S. y MARTÍNEZ, G. (2004): *Seguimiento arqueológico. Camino Real Viejo del Caracol*. Informe inédito.

DILIGENCIA: El presente documento fue aprobado inicialmente por este Ayuntamiento en

sesión de 14 AGO 2009 Villadiego, 17 AGO 2009

El Secretario,

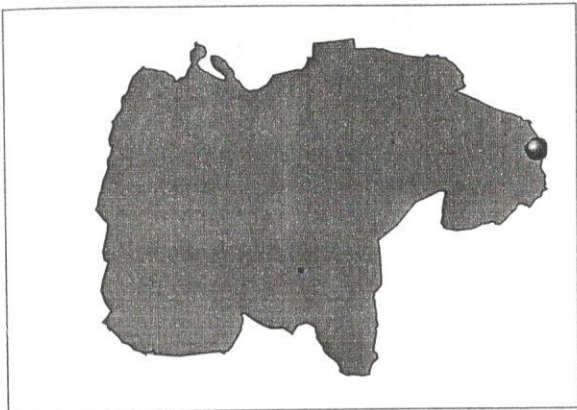


CATÁLOGO MUNICIPAL DE BIENES INTEGRANTES DEL PATRIMONIO ARQUEOLÓGICO DE VILLADIEGO (BURGOS)



CAMINO REAL VIEJO DEL CARACOL

Nº 001 de 208



Localidad: ACEDILLO

Tipo: Yacimiento IACyL Ref Nº: 09-427-0001-01

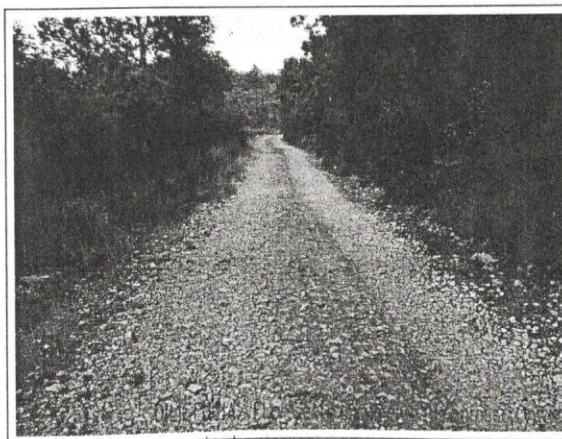
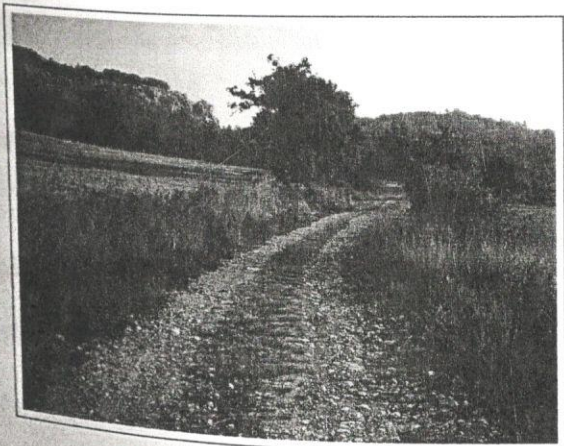
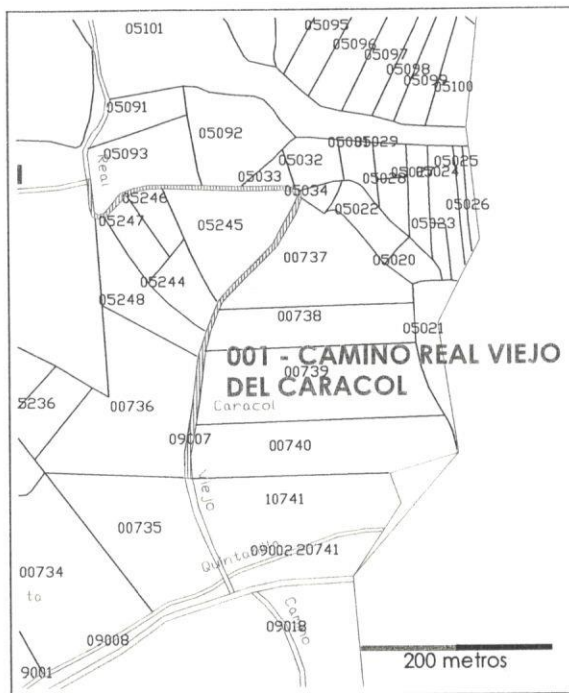
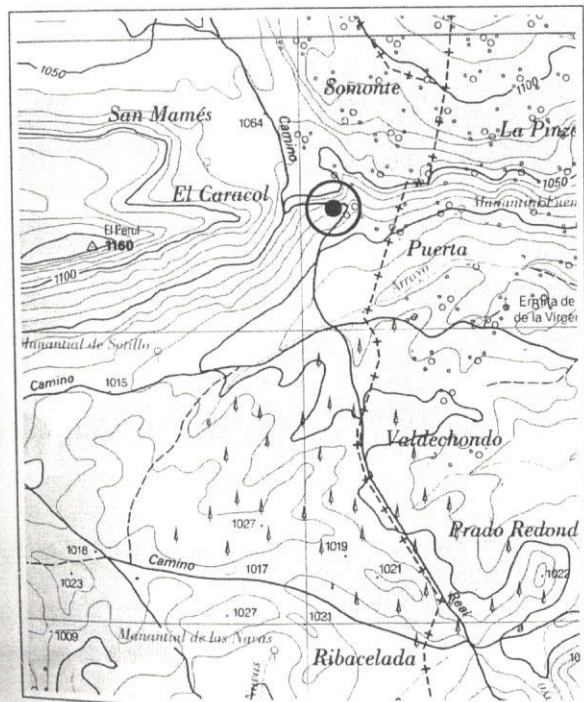
Coordenadas UTM: 431075 - 4714312

M.T.N. E: 1/25.000: 167- III (Huérmeces)

Ref. Catastral: Pol. 522 Camino público

Planos: PO-01

Extensión: 0.3 ha



por este Ayuntamiento en

sesión de 14 AGO 2009 Villadiego. 1 748.GO 2009

El Secretario,



(Burgos)